

Săpăturile arheologice de la Gura Idrici-Vaslui

Cu ocazia cercetărilor perieghetice efectuate de Ghenuță Coman pentru alcătuirea repertoriului arheologic al județului Vaslui, au fost depistate o serie de stațiuni care necesitau o intervenție prioritară de salvare. Printre acestea se numără și stațiunea arheologică de la punctul numit „La Coșare”, situată în marginea de nord-est a satului Gura Idrici, com. Roșiște. Stațiunea în suprafață de aproximativ 15 ha este cuprinsă în bucla pârului Idrici, avînd forma unei terase joase, înclinată spre sud și ceva mai mult spre est. Marginea sudică a stațiunii, circa $40 \text{ m} \times 80 \text{ m}$, a fost distrusă de-a lungul anilor de viiturile pârului. Astfel, au apărut în malul surpat complexe neolitice, prefeudale, gropi de cereale etc.

În contextul stațiunii s-au descoperit, deocamdată, așezări de tip Stoicani—Aldeni, Cucuteni, La Tène II, secolul al IV-lea e.n., secolele V—VI și VIII—IX. În perimetrul amintit mai apar și resturi de locuire din secolele X—XI. Sint informații asupra existenței unei necropole (?) în perimetrul nord-vestic al stațiunii (în unghiul format de gospodăriile satești).

Terenul stațiunii a fost împărțit (convențional) în două : aproximativ jumătate din partea estică constituind sectorul A, dominat, deocamdată, de neolitic, iar partea vestică, tangențială cu gospodăriile satești, constituind sectorul B, dominat, se pare, de secolele IV, V—VI și VII—IX e.n. (fig. 1).

Atragem atenția asupra faptului că aproape întreaga stațiune (total sectorul B) a fost distrusă prin desfundarea terenului pentru pepinieră pînă la adîncimea de 0,70—0,80 m. Cu acest prilej toate complexele aflate pînă la adîncimea respectivă au fost răvășite.

Deși nu avem o situație stratigrafică clară, totuși în urma unei atente observații rezultă o succesiune de niveluri culturale, după cum urmează :

— Cel mai vechi nivel de cultură materială aparține aspectului cultural Stoicani—

Aldeni surprins în capetele vestice ale secțiunilor I, II și IV.

— A doua depunere, mult răvășită, aparține culturii Cucuteni, mai mult fazei A și mai puțin fazei A—B.

— Un nivel sporadic, deocamdată, aparține La Tène-ului II și corespunde civilizației geto-dacice din secolele III—II î.e.n.

— Alt nivel de locuire este caracteristic sfîrșitului secolului al IV-lea și secolelor V—VI e.n., de asemenea, mult răvășit.

— Ultimul nivel de locuire se datează în secolele VII (?), VIII—IX.

În sectorul A s-au trasat patru secțiuni și anume : S I, $35 \text{ m} \times 1,50 \text{ m}$; S II, $35 \text{ m} \times 1,50 \text{ m}$; S III, $35 \text{ m} \times 1,50 \text{ m}$ și S IV, $102 \text{ m} \times 1,50 \text{ m}$. În sectorul B s-au trasat două secțiuni : S V, $37 \text{ m} \times 1,50 \text{ m}$ și S VI, $96 \text{ m} \times 1,50 \text{ m}$. La acestea se adaugă casetele deschise, săpîndu-se aproximativ 850 mp. Astfel, în sectorul A au fost dezvelite în întregime trei locuințe și una parțial. Forma lor, după aglomerarea cu chirpic, a fost rectangulară, avînd adîncimea între 0,50—0,75 m și lungimea laturilor între 4,30—5,50 m. Tot în acest sector, în S I s-a descoperit și o groapă menajeră (?) care perforează stratul neolitic, probabil prefeudală. În contextul acestor locuințe s-au găsit unelte din silex (lame, răzuitoare etc.) și din piatră (topoare în formă de pană). Ceramica, foarte numeroasă, se compune din două categorii : resturi de vase de tip borcan, din pastă grosieră, castroane mari etc., decorate cu proeminențe sau barbotină și resturi de vase din pastă fină cu decor incizat sau canelat. Dintre cele întregibile reține atenția un bol căruia îi lipsește tortița (apucătoarea) (fig. 2/4). Plastica este reprezentată prin figurine antropomorfe (fragmentare) cu ornament incizat sau în relief care sugerează îmbrăcămîntea și încălțămîntea (fig. 2/1—3) și figurine zoomorfe (ovine). Aceste vestigii sînt caracteristice aspectului cultural Stoicani—Aldeni cu simili-

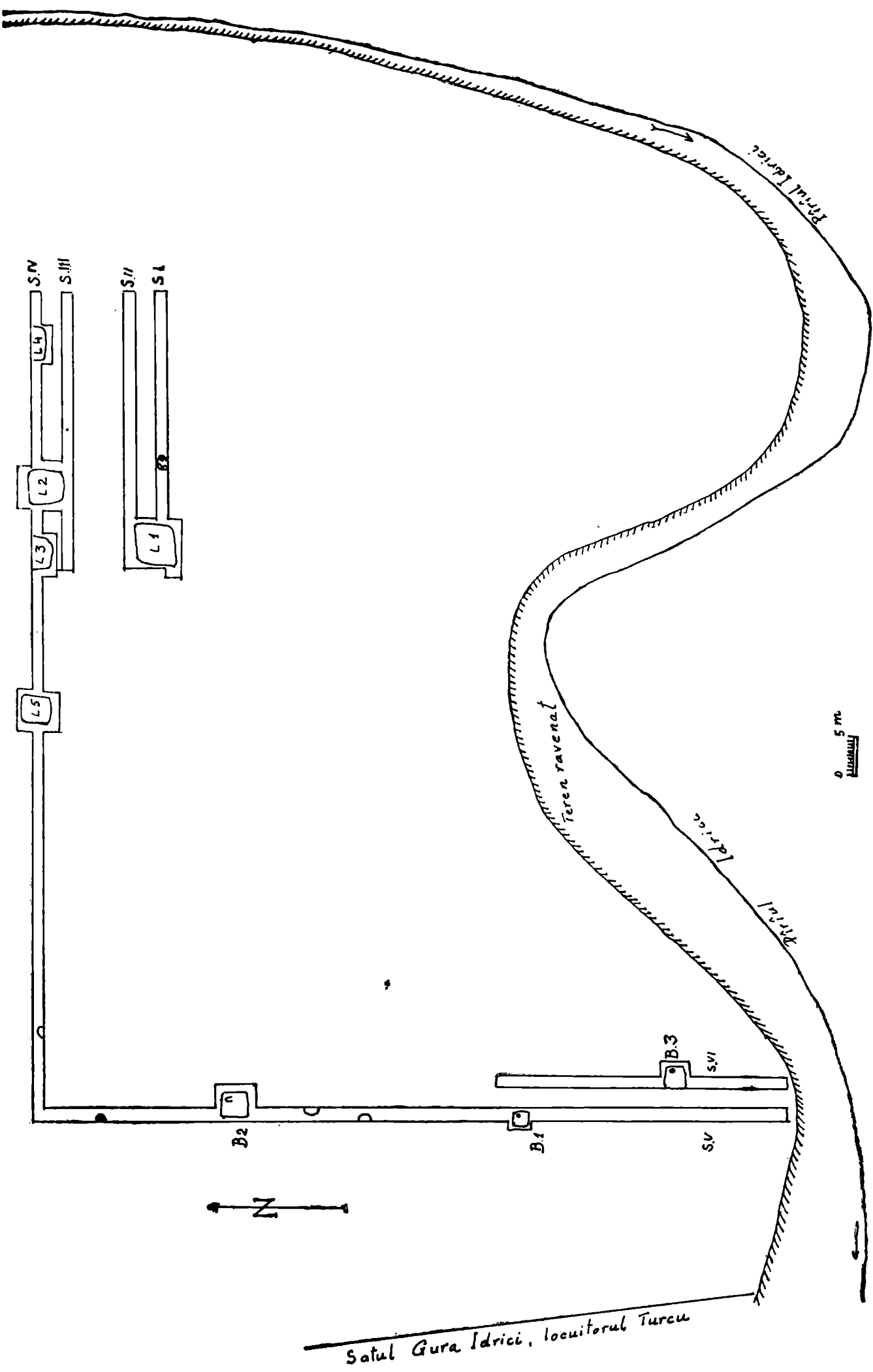


Fig. 1. Gura Idrici-Vaslui. Planul săpăturilor din 1979.

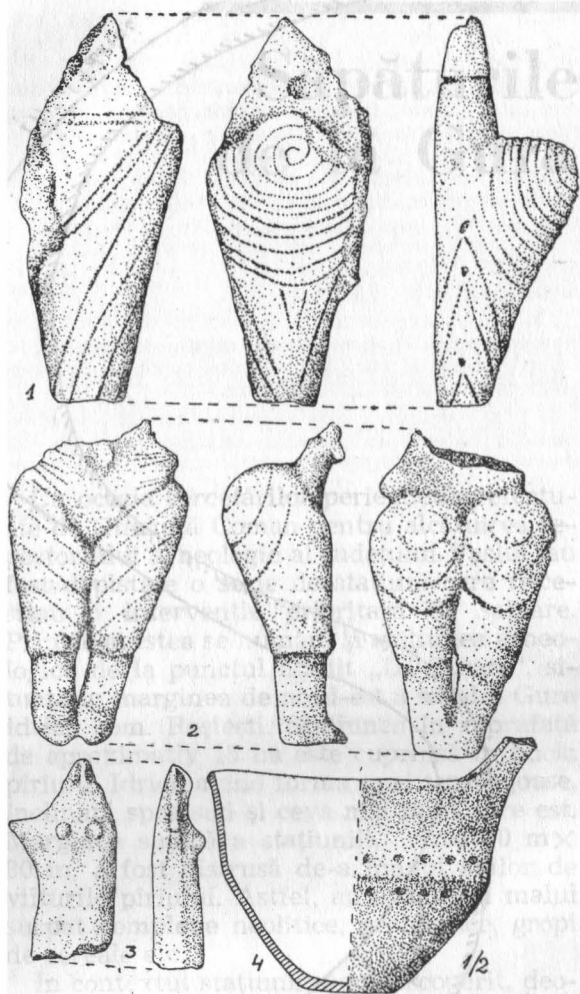


Fig. 2. Gura Idrici-Vaslui. Ceramică și plastică neolitică (Stoicani-Aldeni).

tudini la Dodești, Igești, Bursuci, Rînzești etc. din județul Vaslui¹.

În stratul de cultură neolitic s-au mai descoperit, răvășite, numeroase resturi ceramice care provin din vase pictate cu decor spiralic și meandric. Dintre vasele întregibile menționăm o amforetă bitronconică pictată în două registre orizontale (fig. 3/1 și cu decor desfășurat), o fructieră pictată în aceeași manieră; de o parte și de alta, în partea superioară a suportului fructierei se află cîte trei orificii dispuse triunghiular care pot fi interpretate ca măști antropomorfe (fig. 4). Așezări aparținînd culturii Cucuteni, faza A 3, sînt mult răspîndite în Moldova dintre care menționăm pe cele de la Calu², Ghelăiești³, Traian⁴ etc.

Unele resturi ceramice găsite în același context (răvășit) aparțin, de asemenea, culturii Cucuteni, faza A—B.

În malurile surpate, cu doi ani în urmă, s-au mai găsit resturi ceramice și figurine antropomorfe caracteristice culturii Cucuteni A⁵.

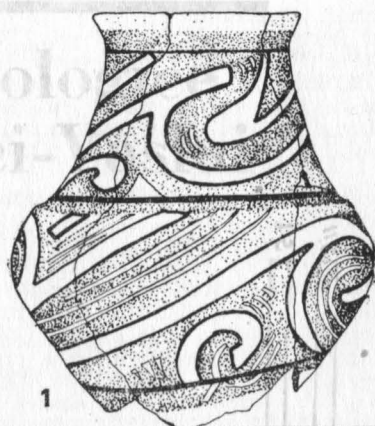


Fig. 3. Gura Idrici -Vaslui. Ceramică neolitică (Cucuteni, faza A 3).

Fără a fi depistat vreun complex, s-au descoperit numeroase resturi ceramice care provin din vase geto-dacice datînd din epoca La Tène, secolele III—II î.e.n. Sînt vase de tip borcan ornate cu briuri în relief cu alveole sau cu creștături pe margine.

În sectorul A, dar mai ales în sectorul B, s-au descoperit numeroase resturi de vase lucrate cu mîna și mai ales la roata rapidă, caracteristice secolului al IV-lea e.n.

În sectorul B s-au descoperit trei bordeie : B 1 și B 2 în S V și B 3 în S VI. Dintre acestea B 1 și B 3 au fost total răvășite. Laturile lor au dimensiunile între 2,80 m și 3,80 m. Instalațiile pentru foc s-au aflat în colțurile nord-estice. S-au observat și urme de pari.

Bordeiul nederanjat (B 2) descoperit spre capătul de nord al lui S V, cu adîncimea de 1,35 m, cu axul lung orientat NS, are o formă rectangulară cu colțurile rotunjite și este prevăzut cu gropi de pari în colțuri și pe mijlocul laturilor lungi. Inventarul bordeiului cuprinde un cuptor de piatră (pietrar) deosebit de interesant, păstrat aproape intact. Este în formă de potcoavă cu deschiderea de 0,70 m, lungimea de 0,90 m și înălțimea de 0,95 m; apoi, resturi ceramice care provin din vase confecționate cu mîna și la roată,

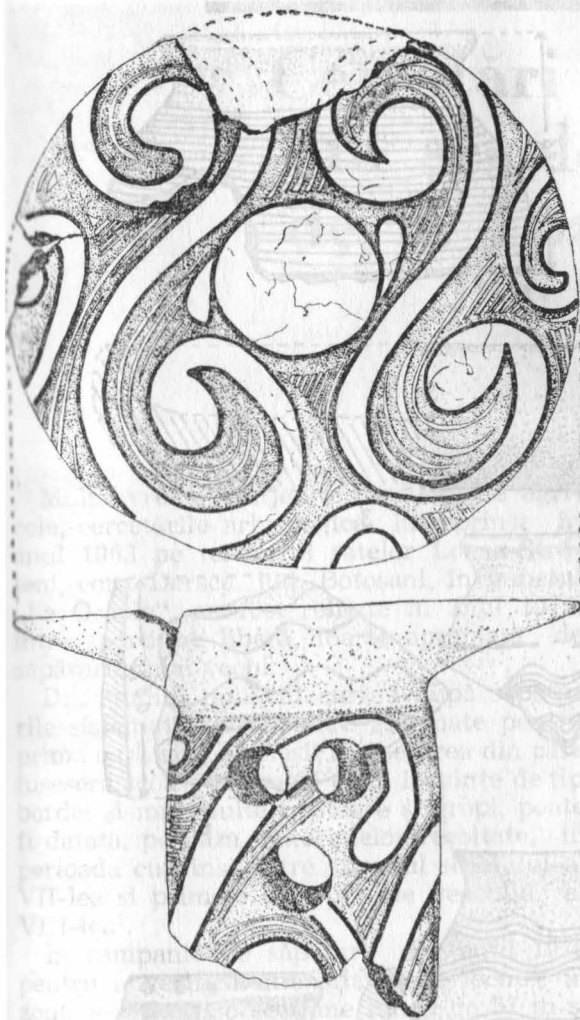


Fig. 4. Gura Idrici-Vaslui, Ceramică neolitică (Cucuteni, faza A 3).

din pastă cu nisip, microprundiș, calcar și cu cioburi pisate în amestec. Culoarea vaselor este brun-cărămizie, brun-gălbui.

Din categoria ceramicii lucrate cu mîna s-au găsit resturi de borcane cu decor alveolar pe margine (fig. 5/4, 9) și o jumătate dintr-o tîpsie (tigaie) (fig. 5/3). Numeroase resturi ceramice provin din categoria celor lucrate cu roata, de forma borcanelor decorate cu incizii orizontale și în val (fig. 5/2, 8).

În S VI (m. 31—35) s-au găsit numeroase resturi de borcane lucrate la roată, avînd decorul realizat prin incizii orizontale și în val (fig. 5/5—7).

În S V din apropierea bordeiului notat B 1 s-a găsit un fragment (1/4) dintr-un tipar pentru turnat podoabe confecționat din gresie fină (fig. 5/1). S-au mai descoperit, în afara bordeiilor menționate, urmele unor cuptoare pentru copt (?) (două din ele evidente).

Aceste vestigii își găsesc analogii în Moldova⁶ la Hlincea-Iași (nivelul II, bordei A 4),

Suceava-Drumul Național (nivelul II), Oituz-Bacău (nivelul I), mai în sud la Fălciu⁷ etc., în Transilvania⁸ și în Muntenia⁹. Limitele cronologice ale acestei faze sînt fixate între mijlocul secolului al VIII-lea și mijlocul secolului al IX-lea¹⁰.

În stratul de cultură din sectorul B s-au descoperit numeroase resturi ceramice provenind din vase-borcan lucrate la roata rapidă, din pastă cenușie și cărămizie, zgrunțuroasă. Fundul acestora este plat și tăiat cu sfoara, iar marginea evazată și rotunjită. Pe umăr au cîteva incizii orizontale. Această categorie ceramică o întîlnim de la sfîrșitul secolului al IV-lea pînă în secolul al VI-lea e.n. Nu s-au identificat complexe de locuire, deși acestea trebuie să existe, urmînd a fi descoperite prin săpăturile ulterioare, cînd, sperăm, se va putea preciza mai bine atît stratigrafia cît și cronologia acestor vestigii.

Ar mai fi de adăugat că la suprafață s-au găsit resturi ceramice caracteristice secolelor X—XI e.n.

În concluzie, așa cum s-a mai amintit, stratul de deasupra din această stațiune este distrus (0,70—0,80 m). Aceasta înseamnă că o parte din locuințe s-au distrus și odată cu ele materialele respective s-au răvășit (sau au fost scoase la suprafață și s-au pierdut). Rămîn totuși neafectate locuințele (bordeiele) mai adînci de 0,80 m, care prin materialul documentar și expozițional pledează în favoarea continuării săpăturilor la Gura Idrici. De altfel, cu ocazia săpăturilor arheologice din 1979 s-a putut constata că și pentru stratul afectat se pot face unele observații (cu rezerve) și se pot recolta vestigii interesante necesare expoziției muzeului județean Vaslui.

Pe de altă parte, se constată aici, pe lîngă o îndelungată locuire în comuna primitivă (Stoicani-Aldeni, Cucuteni, La Tène II), o continuitate de locuire din secolul al IV-lea e.n. pînă în secolul al XI-lea e.n.

NOTE

¹ Ghenuță Coman, *Statornicie, continuitate. Repertoriul arheologic al județului Vaslui*, Vaslui, 1980; I. T. Dragomir, *Aspectul cultural Stoicani-Aldeni*, teză de doctorat, Iași 1977.

² Radu Vulpe, *Dacia*, 7—8, 1941, p. 13—68.

³ Anton Nițu, Șt. Cucos, Dan Monah, *MemAntiq*, 3, 1971, p. 11—64.

⁴ Vl. Dumitrescu, *Dacia*, 9—10, 1945, p. 11—114.

⁵ Ghenuță Coman, *Repertoriul arheologic...*

⁶ Dan Gh. Teodor, *Teritoriul est-carpatic în veacurile V—X. Contribuții arheologice și istorice la problema formării poporului român*, Iași, 1978, p. 80—85, 88—89.

⁷ Ghenuță Coman, *SCIV*, 20, 1969, 2, fig. 7/1—2, 5.

⁸ Z. Székely, *SCIV*, 13, 1962, 1, p. 52—55.

⁹ Bucur Mitrea, *SCIV*, 18, 1967, p. 441—447.

¹⁰ Dan Gh. Teodor, *op. cit.*, p. 88.

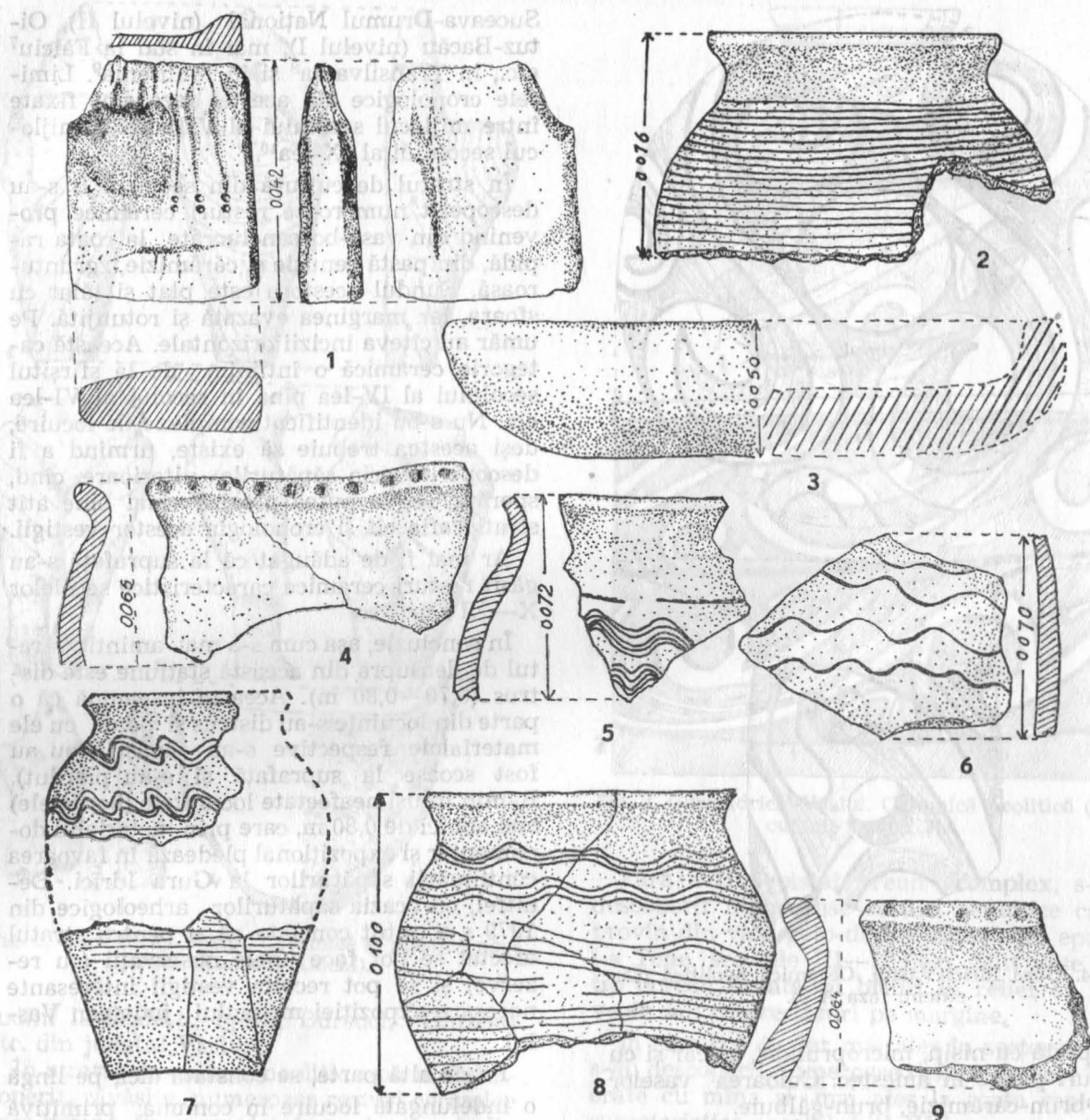


Fig. 5. Gura Idrici-Vaslui. Tipar de podoabe și ceramică din secolele VIII—IX e.n.

LES FOUILLES ARCHÉOLOGIQUES DE GURA IDRICI-VASLUI

RÉSUMÉ

Le présent article expose les résultats des fouilles effectuées dans le périmètre du village Gura Idrici (commune Roșiști), département de Vaslui en 1979, au lieu dit „La Coșare”.

L'analyse des vestiges archéologiques conduit les auteurs à la conclusion que dans cette station sont les suivants niveaux culturels :

L'époque néolithique : a. l'aspect culturel Stoicani-Aldeni (fig. 2) ; b. la culture Cucuteni A3 (fig. 3 et 4) et A—B.

La Tène gëto-dace, III-e—II-e siècles av.n.è.

Les IV-e—V-e—VI-e siècles de n.è.

Les VIII-e—IX-e siècles n.è. (fig. 5), et X-e—XI-e siècles de n.è.

EXPLICATION DES FIGURES

Fig. 1. Gura Idrici-Vaslui. Le plan des fouilles archéologiques, 1979.

Fig. 2. Gura Idrici-Vaslui. Céramique et plastique néolithique (Stoicani-Aldeni).

Fig. 3. Gura Idrici-Vaslui. Céramique néolithique (Cucuteni A3).

Fig. 4. Gura Idrici-Vaslui. Céramique néolithique (Cucuteni A3).

Fig. 5. Gura Idrici — Vaslui. 1 moule pour couler les parures et céramique de VIII-e—IX-e siècles de n.è.